

Normafa történelmi sportterület rehabilitációja

Háttér tanulmány

Történelmi térképek



Budapest Főváros XII. kerület Hegyvidéki Önkormányzat

Normafa történelmi sportterület rehabilitációja

Háttér tanulmány a Megvalósíthatósági tanulmányhoz

Készítette a HitesyBartuczHollai Euroconsulting Kft. – TRENECON COWI Kft. konzorciuma megbízásából
az

Urban-Lis Stúdió Kft



2014

Tartalomjegyzék

TÖRTÉNETI TÉRKÉPEK	4
A TERÜLET FEJLŐDÉSTÖRTÉNETE TÖRTÉNETI TÉRKÉPEKEN	4

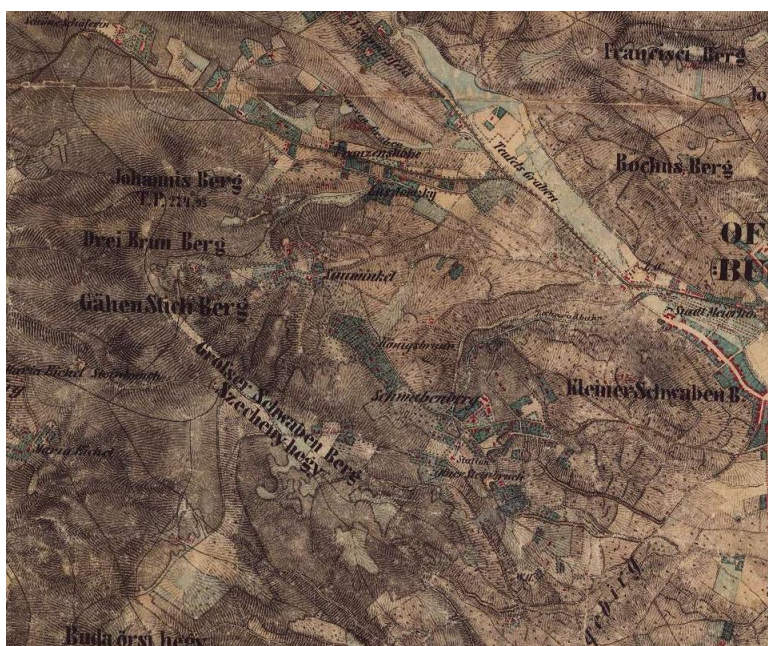
TÖRTÉNETI TÉRKÉPEK

A terület fejlődéstörténete történeti térképeken¹



Az Első Katonai Felmérés a Svábhegyen még jellemzően szőlőültetvényeket jelöl, a János-hegy környékén azonban az erdők dominálnak, a Normafa környezetében nagyobb tisztásokkal a hegygerincen. Az úthálózat gyér, még nem jelöli ki a mai meghatározó szerkezeti elemeket. Egy út a mai Jánoshegyi úttal párhuzamosan, egy másik Budakeszi irányába fut, amelyek a Normafánál keresztezik egymást. Ezek ma turistaútként is fellelhetők. Épület a területen alig található, egy az említett kereszteződésnél. A város felé a lejtő irányban az út a Szilassy úti telekosztás és a későbbi Zerkovitz féle major között. A térkép a Disznófő vendéglő környezetében jelöl egy épületet. A térképen szépen kirajzolódik az „Y” alakú Harangvölgy.

Első Katonai Felmérés 1763-87



A Második Katonai felmérés már jelzi a fogaskeretű (Zahnradbahn) nyomvonalát és végállomásait, a zugligeti villamosvonal még nem jelölt, és még mindig gyér az úthálózat. Karakteresebben jelenik meg a Zugliget felőli út, mely a Disznófő fogadót is érinti és jelzik a Tündérhegyi utat is. A Fáczásos területén épületek állnak, a tőle délre fekvő területen is beépítés látszik. A Béla király és a Mátyás király út között a Svábhegyen elindul a beépítés, de még a szőlőültetvények jellemzik a területet. Kirajzolódik az Eötvös út, és a Konkoly-Thege út is jelölésre kerül, a csillebérci tábor déli részén házakkal.

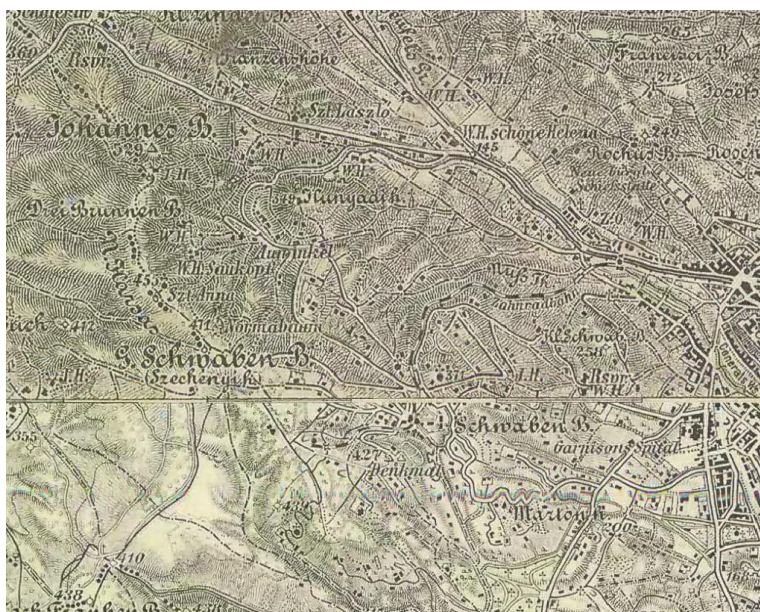
¹ Forrás: Budapest digitalizált történeti térképeinek adatbázisa / Arcanum Adatbázis Kft

Második Katonai Felmérés 1806-69



A Fácános területének környezete nagyítva

Második Katonai Felmérés 1806-69



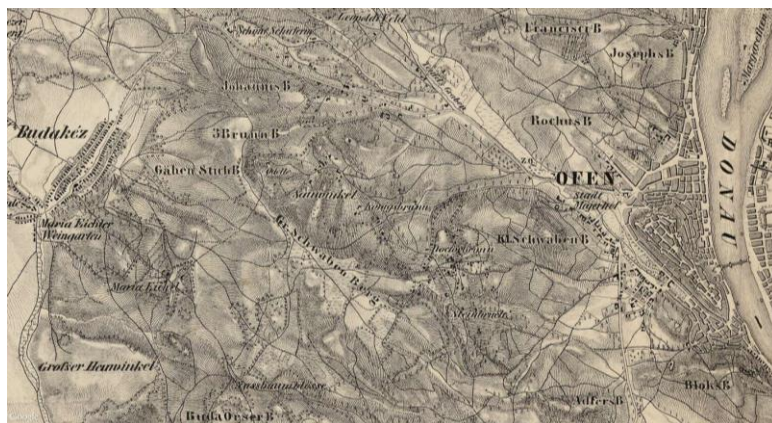
A Harmadik Katonai felmérés már a Zugligeti villamos vasút végállomását is jelöli, így a két oldalról is megtámogatott közlekedési eszközzel a hegyvidék fejlődése megindulhatot. A Fácános területén már a korábnál több épületet jelöl a térkép, emellett a Disznófő és az Isten szeme fogadó is jelölésre került. A térkép a Szent Anna kápolnát is feltünteti az útkereszteződés mellett. Az úthálózat már kiterjedtebb, kialakulnak a ma is ismert tömbök körvonalai, de a beépítés még mindig csekély.

A térkép jelöli a Jánoshegyi kilátót is.

Harmadik Katonai felmérés 1869-87



A terület keleti részén már több épület jelenik meg, jelezve, hogy a hegy beépülése elkezdődött.

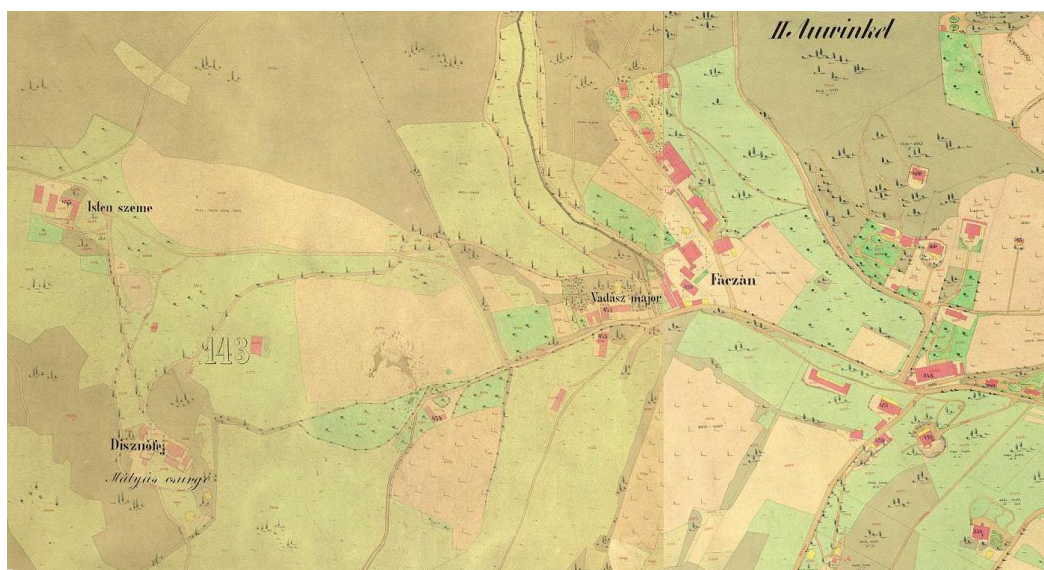


A térképen szépen kirajzolódik a terület domborzata és viszonya az akkori várossal. Kivehető a Harangvölgy, a Fácános egy két épülete és a hegyoldal más jellegzetes épülete is, mint például az Isten szeme fogadó, vagy a Vadász major.

Pest-Buda-Óbuda tágabb topográfiai térképe – 1852

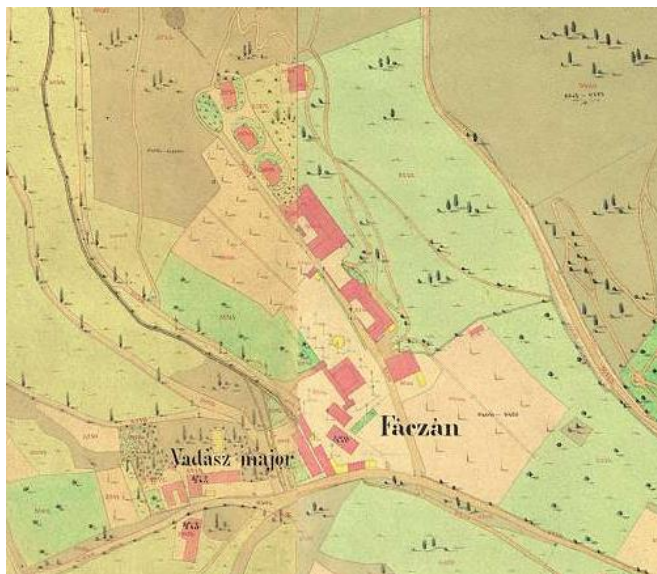


Buda nagyméretű kataszteri térképsorozat 1873., Buda sz. k. főváros egész határának másolati térképe

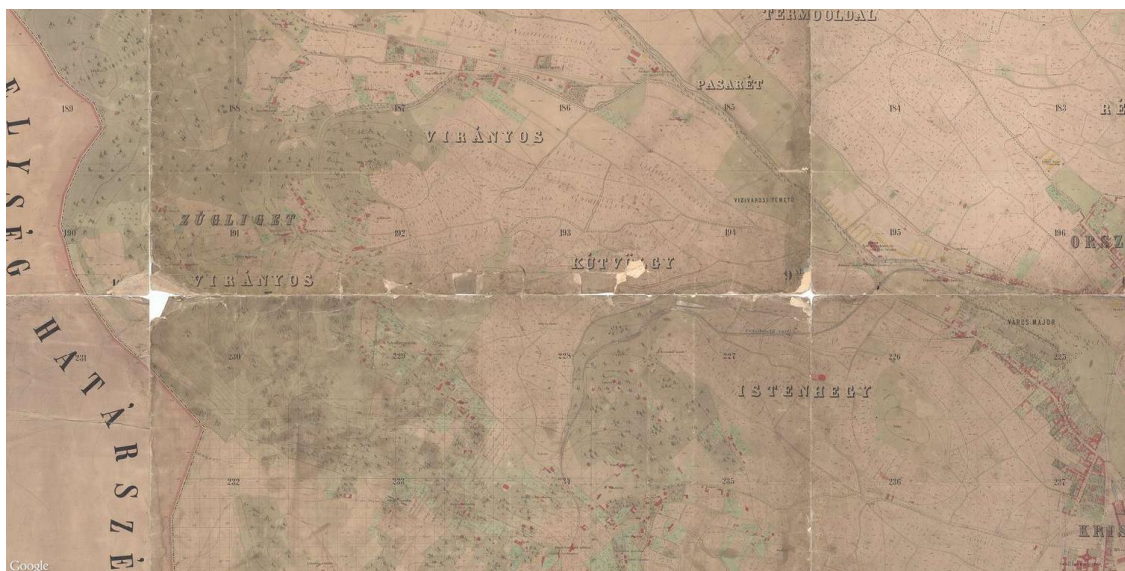


1873 – a terület a városegysítéskor még nem rendelkezik a kedvező kapcsolatot jelentő vasúti pályákkal, így a beépítése is gyér. Ugyanakkor a városegysítés időszakában már ismert nyaralóhely, és a térkép tanúsága szerint is már létezik az Isten szeme nyaraló, a Disznófej fogadó és a Fácános beépítése is már épületenként

felismerhető. A Fácán területével szemben található a Vadászmajor, tőle délre a Czillich (majd későbbi Zerkowitz) major. A ma az erdőterületbe mélyen benyúló Szilassy úti telekosztás még nem létezik.



A Fácános épületei jól kirajzolódnak a térképen, a mai iskola területén még a Vadász major volt.

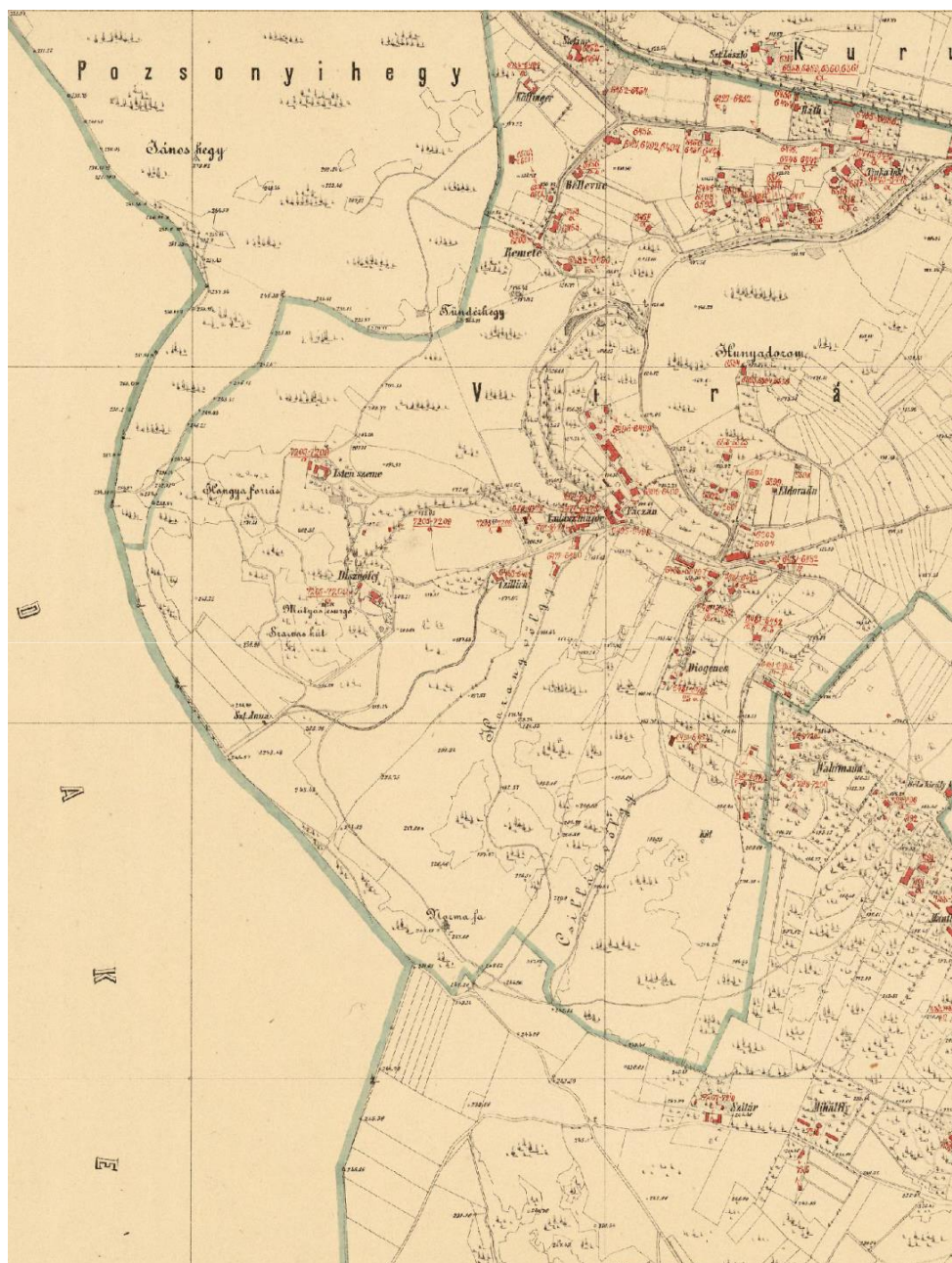


Budapest méterben készült kataszteri jellegű térképe – 1878

A megelőző felmérési térkép (1873) még nem jelölte a Fogaskerekű vasutat, ami ezen a térképen már megjelenik. Az épületállomány kismértékű bővülése tapasztalható, elsősorban az Istenhegy lábánál.

FONTOSABB RÉGI ÉPÜLETEK ÉPÍTÉSI IDEJE

Közösségi építmények		Fácános épületei	1760-tól
Lóvasút	1869	Fácán fogadó	1840, 1918 után
Fogaskerekű vasút	1873-74, teljes hossz: 1890	Horthy nyaraló	
Zugligeti villamos	1896	Majorok, fogadók	
Erzsébet kilátó	1908-1910	Stettner-major / Isten szemé fogadó / Hagenmacher nyaraló	1760; 1846
Gyermekvasút (Úttörővasút)	1948	Disznófej / Disznófő	1840
Libegő	1970		



1876 felmérési térkép

A kataszteri térkép a domborzati jellemzők nélkül mutatja a területet. Érdekessége, hogy az egyes nyaralókat a tulajdonosok nevével (Czillich, Walnaim, Szitár, Mihályhy, Discher), vagy egyéb általuk használt névvel jelzi (Isten szeme, Diogenes, Bellevue, Eldorado).

A Határterület ebben az időben a mai Jánoshegyi út vonala volt Budakeszi felé. Az Eötvös út még nem kiépített, a Konkoly-Tege út irányába a mai Távcső utcától délre haladt, és úgy érte el a valamikori Budakeszi területére eső mai Csillebércei területeket. János-hegy a Pozsonyi hegy részeként van feliratozva.

A térkép több kutat, forrást jelöl (Szarvas kút, Hangya forrás, Mátyás csurgó, Béla király kút). A Svábhegy alsó részén már látszik a telekosztás megindulása, de a felső részeken még nagyobb egybefüggő birtoktestek vannak, a jelölések szerint keveredik a szőlő és a fásított terület, vagy gyümölcsös. Még csak nyomokban létezik a Béla Király út, a Mátyás királyút egy része jelölt, és egyáltalán nem jelenik meg a Normafa utca, vagy pl. az Őzike út későbbi nyomvonala és az ezeket helyenként összekötő kis utcák sem.



Budapest topográfiai térképsorozata – 1882

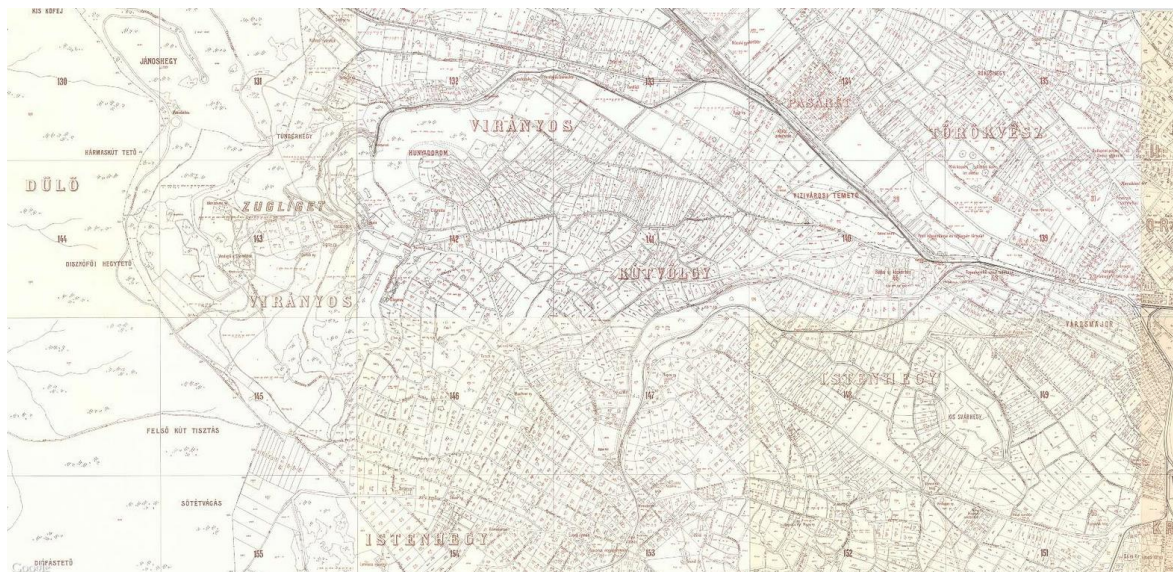
Mindkét vasútvonalat – Fogaskerekű és a Zugligeti villamos – ábrázolásra kerül. A Fogas vonala még nem éri el a Széchenyi hegyet. Változás a Szilassy út alatt megjelenő jellegzetes telekosztás. A Normafa utca környezetében már megindult a telkek megosztása. A térkép Chilich nyaralóként jelöli a ma Zerkowitz majornak nevezett birtokot.

A területnek nevet adó Normafa is jelölve van.



Budapest közigazgatási térképsorozata 1895.

A Fogaskerekű vonala már teljes hosszban szerepel. A terület beépítése és annak előkészítése folyamatosan zajlik, már az Eötvös út mentén is megtörténtek a telekosztások és a Csillagvölgytől keletre is jelentősen szaporodott a telkek száma.



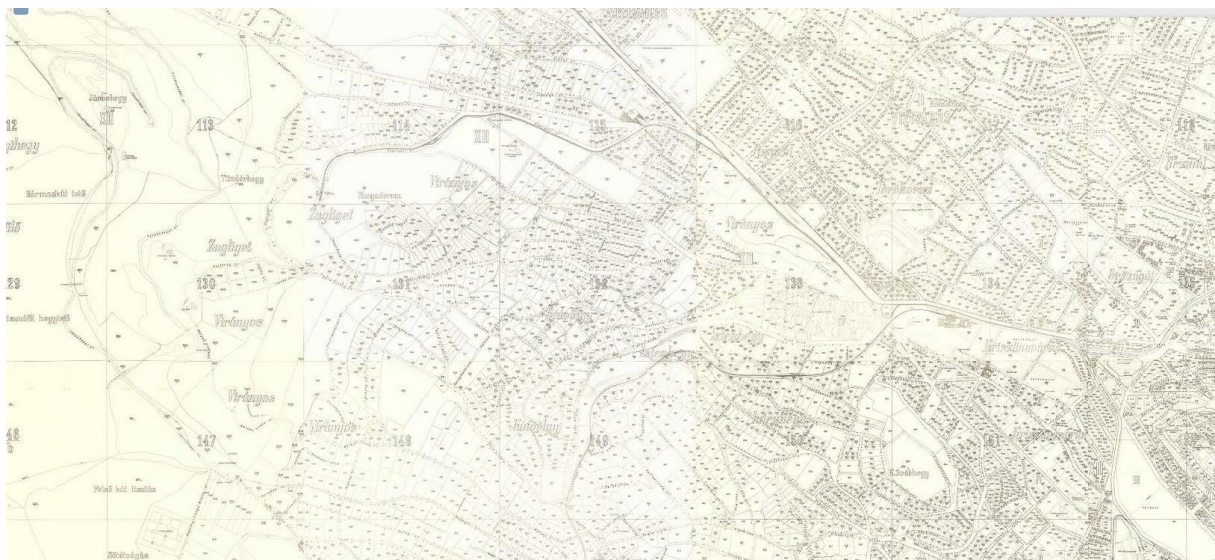
Budapest közigazgatási térképsorozata 1908.

A térképen új elem a Zugligeti villamos továbbvezetett vonalának feltüntetése.



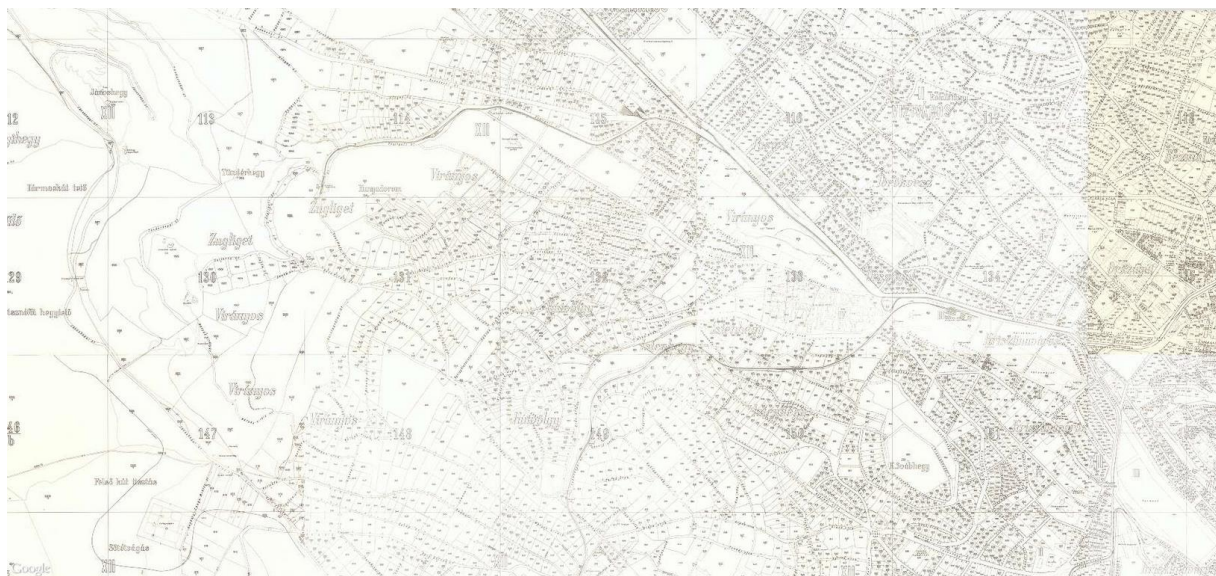
A Vadászmajor területén már az iskola van feltüntetve, ami a legjobban jelzi, hogy a terület lakóterületi kiépülése megerősödött.

Budapest közigazgatási térképsorozata 1912.



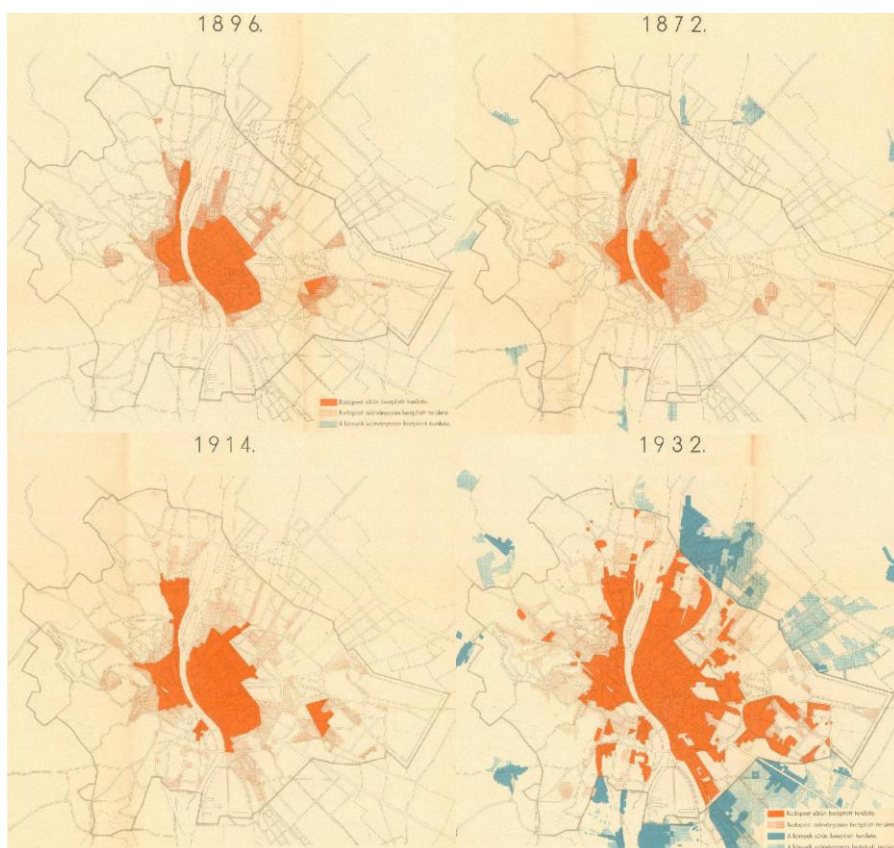
Budapest közigazgatási térképsorozata 1937.

A telekállapot már jórészt kialakultnak tekinthető, az épületfeltüntetések közül csak az Isten szeme nyaraló, Disznófő, Fácános és a volt Vadász major helyén épült Zugligeti iskola van feltüntetve, ami már megjelent az 1912-es kataszteri térképen is.

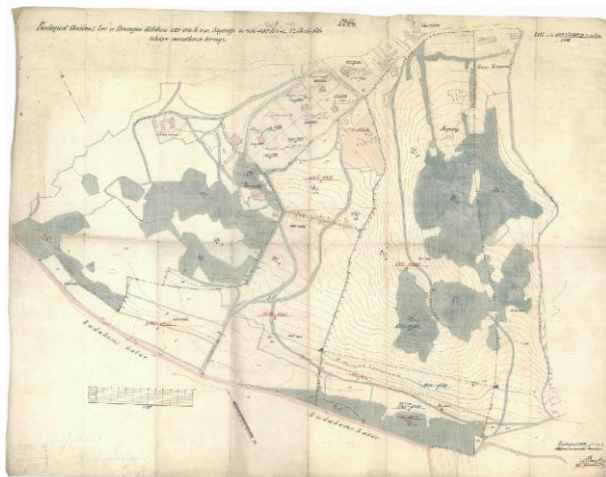


Budapest közigazgatási térképsorozata 1945.

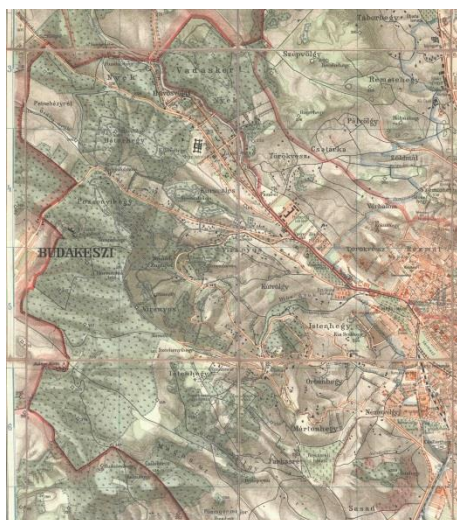
A terület szinte a mai állapotot tükrözi, de a háború után létesült elemek még nem lehetnek rajta. Érdekes, hogy egy szelvényen már megjelenik az úttörővasút, de csak a Normafa környezetében van feltüntetve, a Széchenyi hegyig még nem jut el, csak a volt golfpálya vonaláig.



A terület városfejlődését és viszonyát jól jelzik a fenti térképek. Láthatóan a pesti oldal fejlődését nehezen követte a még 1932-ben is csak szórványosan beépített területként jelölt hegyvidék. A hegyvidék nyaralójellege és sokáig tartó eltérő szabályozása - nevezetesen nem volt kötelező a portalanított út és a közmű kiépítése – vezetett oda, hogy a mára időközben beépült terület jelentős közterületi hiátussal rendelkezik, keskeny utak, járdanélküli úttest, vízvezetés hiányosságai stb.



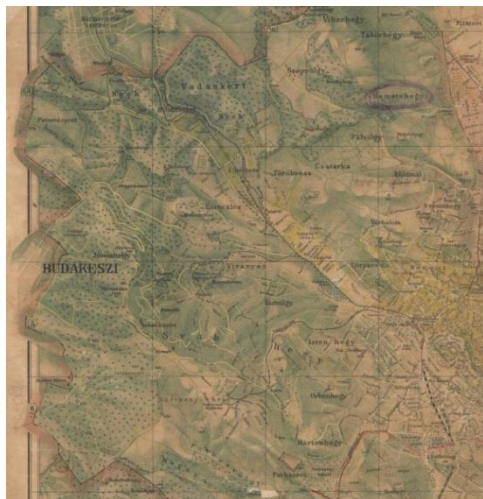
A Szilassy úti telekosztás később jelenik csak meg, de már látszik a Czillich és Sigray féle birtokok 1886-ban készített térrajzának tanúsága szerint.



1909 – topográfiai térkép

A térképen még csak elvétve jelennek meg épületek az Istenhegyen, és a Svábhegyen. A Normafa szimbóluma még önállóan látható a térképen. A Disznófő területét még itt is Disznófejként említi, jól kivehető Fácán is, területén felfedezhetők az épületek, ahogy a Csillagvölgyi út északi szakaszán is. A Normafa lejtő területének beerdősült részei eltérnek a ma ismert állapottól.

A szép domborzati térképen jól kivehető a fogaskerekű vasút, ami a Széchényi hegyre kapaszkodott fel, és a Zugligeti villamos vasút végállomása, amelyek ebben az időben már elfogadott tényezőként erősítették a terület beépülésének fejlődését.



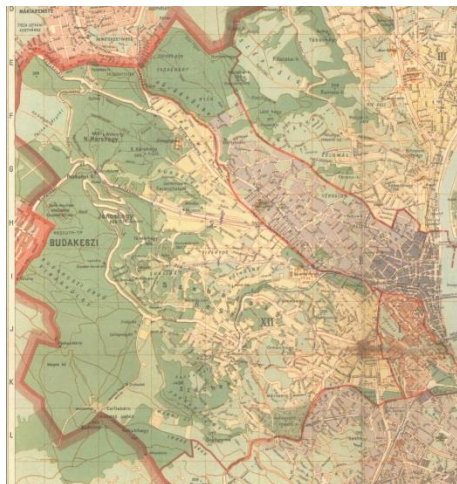
1918 – topográfiai térkép

Ez a térkép is jelöli magát a Normafát és mutatja a Szt. Anna kápolnát is. A Csillagvizsgáló már a helyén van, de az odavezető út még csak nyomokban létezik. Az utak jelölésének vastagsága árulkodik azok szerepéről, jelentőségéről. Több utca nyomvonala megjelenik, a Mátyás királyút, Tündérhegyi út és a Béla királyút végigvezetése, vagy pl. az Őzike utca. A János-hegyi úttól nyugati és déli irányban nem jelenik meg még beépítés, vagy az erdőtől eltérő funkció. A Svábhegy, Kútvolgy, Orbánhegy területe még csekély beépítéssel rendelkezik, miközben Pasarét az Ördögárok túlsó fele észak-keletre már láthatóan fejlődésnek indul.



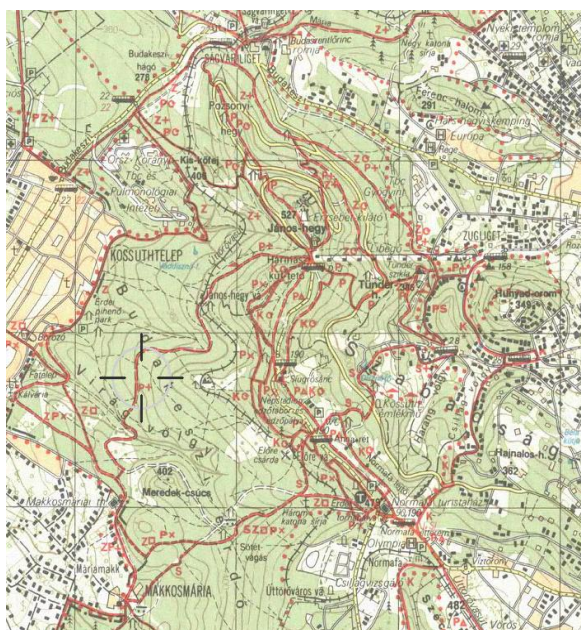
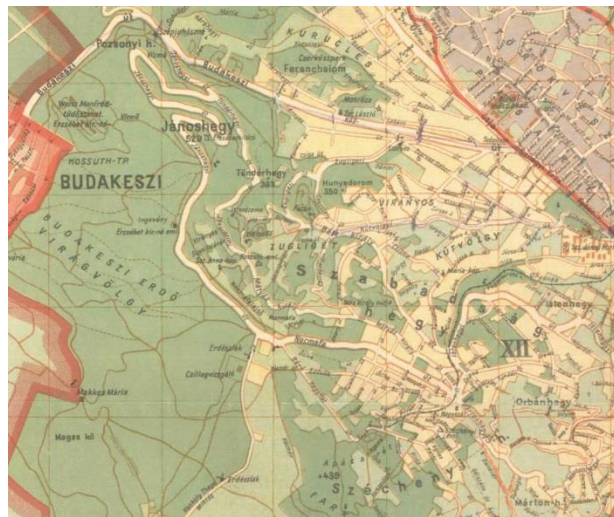
1938 – várostérkép

A két háború közötti időszakban fokozatosan épül ki a terület. A térkép azt sugallja, hogy a Normafa út jelentősebb volt a mai Eötvös utcánál, ami a mai ismeretek alapján érdekes. A térkép azt is jól mutatja, hogy az erdőn való átvezetés nem volt aggályosnak tekinthető abban az időben, mivel folytatásaként a Jánoshegyi út lefut egészen a Budakeszi útig, erőteljes vonalként megjelenítve. Az Eötvös úttól délre a Hegyhát utca mellett a Golfpálya és a hozzá tartozó klub is feltüntetésre került, ami a korábbi térképek tisztárait vette igénybe. A Normafa síház Melegedőként van feltüntetve, vele szemben már két épület látható.



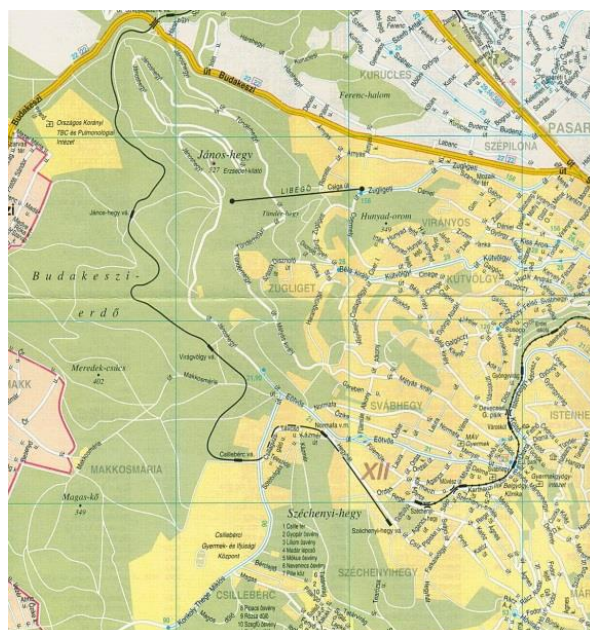
1947- várostérkép

A háború utáni állapot nem sokban változott a korábbiakban bemutatotthoz képest. Itt is jól látszanak a még nem beerdősült tisztások. A térkép az épületeket nem jelöli, de a beépített tömbrészeket igen. Nem kerül már feltüntetésre külön a Golfpálya.



1970-es évek turistatérképe

Az hetvenes (?) évekbeli térkép jól jelzi a terület turistaforgalmának bázishelyeit és célpontjait, és a turistautakat. Az Anna réttől északi irányban, a Szaniszló réten jelölik a síugró sáncot, és három rövid felvonó is jelölt. Már elkészült az úttörővasút és az Úttörőváros is. Már létezik az Olimpia hotel, jelölve van a Normafa étterem, a Víztorony. A térkép már a Libegő építése után készült, és jelzi, hogy a felső állomásnál buszmegálló volt.



1970-es évek várostérkép

A térkép jól mutatja, hogy a területen a kedvező közlekedési kapcsolatok jelentős beépítési növekedéssel jártak és csak a domborzat tartja távol egyes tömbbelsőkből a túlzó betelepülést. Ugyanakkor a térkép számos tévedést is jelöl, így pl. egyes réteken, vagy a Harangvölgyi út mentén a Mátyás király útig tartó beépített területe.